

TÄVLINGSFÖRESKRIFTER - Skånecupen FUTSALTÄVLING I SKÅNE MED TILLSTÅND

From inomhussäsongen 2015/2016 endast Futsal för 5-mannafotboll inomhus!

TÄVLINGSKLASSER:

Malmö FF inbjuder till Skånecupen i följande åldersklasser: F9-F10, F12, P9 - P13

TÄVLINGMETOD:

Då vi i årets Skånecup befinner oss i en för stunden unik situation där vi startar Skånecupen med ett Tävlingsreglemente (2016) och slutar med ett annat (2017) - och inte fått dispens att spela turneringen klart med gällande (2016) regelverk har vi valt att i varje stund följa gällande regelverk och hantera detta enligt följande:

Turneringen inleds med gruppspel. F/P9 spelar utom tävlan, endast gruppspel där ingen vinnare utses.

I klasserna "F/P10" och "P11" spelas innan nyår, gruppspel och vidare spel i A och B-slutspel (alla lag) enligt gällande tävlingsregler 2016.

4 lag får delta på vår avslutningsdag men inte spela någon form av final, utan där respekterar vi det då nya tävlingsreglerna som trätt i kraft 1/1 2017 om att man inte får kora slutsegrare i tävlingar för spelare t.o.m. 12 år (dvs. spelare födda 2005 eller senare).

I klasserna "F/P12" hanterar vi dessa på samma sätt som "F/P10" och "P11" dock med den skillnaden att när vi kommer till avslutningsdagen (6/1 2017) spelas final i dessa klasser då dessa åldersklasser (spelare födda 2004) per definition räknas som 13 och omfattas inte av det nya regelverket rörande förbud mot att kora slutsegrare.

Avancemang från det inledande gruppspelet leder till vidare spel enligt cupmetoden.

Tävling enligt seriemetoden innebär att placering avgörs enligt följande sätt:

Antal Poäng, målskillnad, antal gjorda mål, inbördes resultat, lottdragning.

Tävling enligt cupmetoden innebär att om match vid den ordinarie speltidens slut är oavgjord gäller följande:

Förlängning

Igångsättning av förlängning i form av nedsläpp på mittpunkten. Därefter följer sudden death, där man tar ut vars en spelare efter 2 min. Domaren återupptar spelet med nedsläpp på mittpunkten. Har inget avgörande skett inom dessa 2 minuter tar vardera lag ut ytterligare en spelare. Sedan spelar man tills avgörande sker. Om pga. utvisning något lag har färre än tre (3) spelare kvar (målvakt + två spelare) ska matchen avbrytas.

REPRESENTATION:

Spelare får representera endast i ett lag per tävlingsklass. Det är alltså tillåtet för en spelare att representera sin förening i olika tävlingsklasser (åldersgrupper). Överårig spelare som har av Skånes FF godkänd åldersdispens äger rätt att delta mot uppvisande av beviljad dispensblankett.

SPELPLANEN:

Turneringens matcher spelas på spelplan med måtten: 40 x 20 m.

Underlaget är sporthallsgolv i Baltiska hallen

Målens storlek är 3 x 2 m i Baltiska hallen

BOLLEN:

Turneringens matcher spelas med SvFF godkänd futsalboll

ANTAL SPELARE:

Antalet spelare får uppgå till **9 st** per match.

Dock får ett obegränsat antal spelklara spelare användas under turneringens gång.

I samtliga matcher är det flygande byte som gäller.

En match får inte starta om något av lagen består av färre än tre spelare.

Matchen avbryts om ett av lagen, pga. utvisningar, har färre än tre spelare på spelplanen.

Vilken som helst av avbyterna får byta plats med målvakten utan att informera domaren eller invänta på spelavbrott. Spelare som byter plats med målvakten måste göra det under spelavbrott och informera domaren innan bytet görs. En spelare eller avbytare som byter med målvakten måste ha på sig målvaktströja med sitt nummer på ryggen.

BESTRAFFNING, VARNINGAR, UTVISNINGAR:

Vid utvisning, rött kort, är spelaren utvisad för resten av matchtiden.

En avbytare får ersätta en utvisad spelare och inträda på spelplanen två (2) hela minuter efter utvisningen förutsatt att han har tillåtelse av **tidtagaren/domaren**, om inte mål görs inom de två

minuterna gått. I detta fall gäller följande villkor:

- om det är fem spelare mot fyra och laget med det högre antalet spelare gör mål får laget med fyra spelare göras fulltaligt med en femte spelare
- om båda lag spelar med tre eller fyra spelare och ett mål görs ingen förändring av antalet spelare
- om det är fem spelare mot tre, eller fyra mot tre, och laget med det högre antalet spelare gör mål får laget med tre spelare endast utökas med en spelare
- om laget med färre spelare gör mål fortsätter spelet utan förändring av antalet spelare

Utvisade spelare ska stå över den nästkommande matchen i turneringen.

En spelare/avbytare som blivit utvisad måste lämna spelplanens närhet och det tekniska området.

Vid en utvisning för grov förseelse, rött kort direkt undantaget målchansutvisning, ska domaren anmäla händelsen till Skåne FF:s Tävlingskommitté (TK).

SPELARES UTRUSTNING:

De två lagen i en match ska klä sig i färger som skiljer dem från varandra samt från domarna.

Vid lika tröjfärg ska bortalaget byta till **reservtröjor** eller använda västar med nummer på ryggen.

Endast målvakten tillåts ha långbyxor!

DOMARE:

Varje match leds av två domare vilka har befogenhet att tillämpa Spelregler för Futsal.

Domarna är ansvarig för tidtagningen.

Domarna/sekretariatet är ansvarig för redovisningen av ackumulerade frisparkar.

Turneringens domare är utbildade distriktsdomare.

SPELTID:

Speltid är turneringens matcher är **1 x 14 min.**

Speltiden är **icke-effektiv.**

Enminuts-timeout i varje spelperiod **tillämpas inte**.

Om en spark från yttre straffpunkten eller direkt frispark, orsakad av det **femte** ackumulerade regelbrottet, måste läggas eller läggas om, förlängs spelperioden till dess sparken lagts. Om en straffspark måste läggas eller läggas om förlängs spelperioden tills den lagts.

Om en förlängningsperiod spelas för att avgöra oavgjord match räknas ackumulerade regelbrott från den ordinarie speltiden slut fortfarande. Vid matcher om två spelperioder gäller detta från den andra halvlekens slut.

OTILLÅTET SPEL:

En direkt frispark tilldöms motståndarlaget om en spelare begår något av följande sju regelbrott på ett sätt som av domarna anses vara oaktsamt, vårdslöst eller utfört med överdriven kraft.

Nedanstående förseelser är ackumulerade regelbrott;

- sparkar eller försöker att sparka en motspelare
- fäller en motspelare
- hoppar mot en motspelare
- angriper en motspelare
- slår eller försöker slå en motspelare
- knuffar en motspelare
- tacklar en motspelare

En direkt frispark tilldöms också motståndarlaget om en spelare begår något av följande tre regelbrott;

- håller fast en motståndare
- spottar på en motspelare
- avsiktligt berör bollen med händerna (undantaget målvakten i sitt eget straffområde)

ACKUMULERADE REGELBROTT

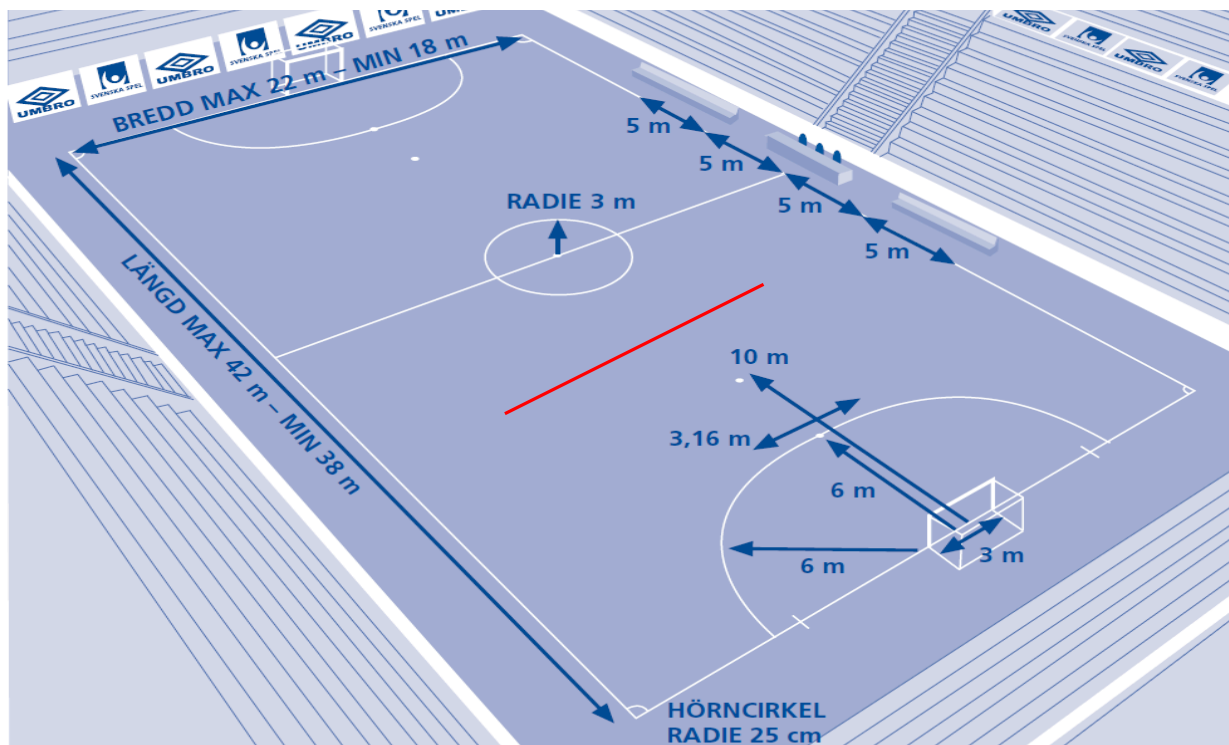
Direkt frispark för det femte och därpå följande ackumulerade regelbrott i respektive halvlek;

Det försvarande laget spelare får inte formera en mur som försvar vid dessa frisparkar.

Målvakten måste vara i sitt straffområde och minst fem meter från bollen.

Spelarna, förutom frisparksläggaren och försvarande målvakt, håller sig bakom den imaginära linjen som är i nivå med bollen och parallell med mållinjen samt utanför straffområdet på ett avstånd av fem meter från bollen. De får inte hindra spelaren som lägger frisparken. Ingen spelare, förutom frisparksläggaren, får passera denna imaginära linje förrän bollen är i spel.

Om en spelare begår lagets femte ackumulerade regelbrott på sin egen planhalva mellan den imaginära 10-meterslinjen och mållinjen men utanför straffområdet får det anfallande laget bestämma om frisparken ska läggas från den yttre straffpunkten eller på den plats regelbrott begicks.



OTILLÅTET SPEL, MÅLVAKTEN

En frispark tilldöms motståndarlaget om en målvakt begår något av följande fyra regelbrott;

- har bollen under kontroll med händerna eller fötterna på egen planhalva i mer än 4 sekunder
- efter att ha satt bollen i spel vidrör den på nytt på egen planhalva efter att en lagkamrat avsiktligt spelat bollen till hen utan att en motspelare vidrört den
- vidrör bollen med händerna i eget straffområde efter att en lagkamrat avsiktligt sparkat bollen till hen
- vidrör bollen med händerna i sitt eget straffområde efter att ha fått den spelad till sig från en inspark av en lagkamrat

Tillbakaspel till egen målvakt får bara ske enligt regelboken, se ovan.

FRISPARK:

Frisparkar är antingen direkta eller indirekta.

Alla motspelare ska vara minst 5 meter från bollen tills den är i spel.

Om laget som lägger frisparken tar mer än 4 sekunder på sig döms indirekt till motståndarlaget, vilken läggs på den plats där spelet skulle återupptas.

STRAFFSPARK:

Avståndet från mållinjen till straffpunkten är 6 meter (gäller vid spel med handbollsmål 3x2m).

Vid spel med större mål får arrangören välja att flytta straffpunkten längre ut från mållinjen.

I Kombihallen som spelas med 5x2 - mål är avståndet till straffpunkten 7 m.

INSPARK:

Inspark är ett sätt att återuppta spelet. Mål får inte göras direkt på inspark.

Motspelarna måste vara på ett avstånd av minst 5 meter från den plats på sidlinjen där insparken läggs. Insparken måste utföras inom 4 sekunder från att spelaren blivit redo att lägga den.

MÅLKAST:

Målkast är ett sätt att återuppta spelet. Mål kan inte göras direkt på målkast.

Målvakten i det försvarande laget ska utföra målkastet inom 4 sekunder från att ha blivit redo att utföra det. Bollen får vid målkast i Futsal kastas över mittlinjen utan att först ha tagit mark eller vidrört någon

med- eller motspelare på egen planhalva.

SPELARFÖRTECKNING:

Spelarförteckning innehållande spelares för- och efternamn, fullständiga

personnummer (10 siffror) samt tröjnummer skall inlämnas till sekretariatet senast

20 min före första matchstart i turneringen. Förteckningen ska även uppta namn,

funktion och mobiltelefonnummer till lagets ansvariga ledare.

Endast personer upptagna på spelarförteckningen får befinna sig på spelplanen i det tekniska området.

WALK-OVER (WO):

Match som inte kan genomföras pga. att förening, utan giltigt skäl, inte infinner sig till matchen.

Lag som lämnar wo förlorar matchen med 0-3.

I turneringen tillåts det att lag lämnar 1 st wo. Efter detta utesluts laget vid ytterligare wo.

Uteslutet lags matcher ska ogiltigförklaras och såväl lagets som motståndarlagets erövrade poäng och målskillnad ska annulleras.

PRISER:

Första/andra placerade laget erhåller lagpriser eller individuella priser till ett antal av 12 st.

FRAMSTÄLLAN:

Eventuell framställan (protest) ska inlämnas skriftligt till turneringens sekretariat senast

30 minuter efter avslutad match (min 15 min, max 5 dagar).

För att framställan ska vara giltig ska en avgift om 500 kr erläggas till arrangören.

Avgiften återbetalas om framställan bifalles.

Det ska också enligt gällande tävlingsbestämmelser påpekas att "domarens beslut i fakta som rör matchen är enligt regel 5 i Regelboken slutgiltig. Framställan mot sådant beslut kan inte föranleda omspel".

TÄVLINGSSTYRELSE:

.

Tävlingsstyrelsen består av följande personer. Dessa tar bl.a. beslut i turneringens ev. protestärende.

1.
2.
3.

ÖVRIGT:

Såvida inte annat föreskrivs gäller i tillämpliga delar Svenska Fotbollförbundets TB/RB tävlings- och representationsbestämmelser.